

中華民國114年度

# 新 北 市 總 預 算 案

新北市政府教育局主管

新北市地方教育發展基金  
新北市立土城國民中學

附屬單位預算之分預算  
(非營業部分)

新北市立土城國民中學編



新北市立土城國民中學  
新北市地方教育發展基金  
目 次  
中 華 民 國 114 年度

一、業務計畫及預算說明.....	第	1	-	4	頁
二、預算主要表					
1、基金來源、用途及餘絀預計表.....	第	5	-	5	頁
2、基金來源、用途及餘絀預計表說明.....	第	6	-	6	頁
3、現金流量預計表.....	第	7	-	7	頁
三、預算明細表					
1、基金來源明細表.....	第	8	-	8	頁
2、基金用途明細表.....	第	9	-	14	頁
四、預算附表					
單位(或計畫)成本分析表.....	第	15	-	15	頁
五、預算參考表					
1、5年來主要業務計畫分析表.....	第	16	-	16	頁
2、員工人數彙計表.....	第	17	-	17	頁
3、用人費用彙計表-依人員別.....	第	18	-	19	頁
4、用人費用彙計表-依用途別.....	第	20	-	21	頁
5、各項費用彙計表.....	第	22	-	25	頁
六、附 錄					
1、預計平衡表.....	第	26	-	27	頁
2、資本資產明細表.....	第	28	-	28	頁



# 新 北 市 立 土 城 國 民 中 學

## 新 北 市 地 方 教 育 發 展 基 金

### 業務計畫及預算說明

中華民國 114 年度

#### 壹、基金概況

##### 一、設立宗旨及願景

- (一)本校依據「國民教育法」之規定辦理，以養成德、智、體、群、美五育均衡發展之健全國民為宗旨。
- (二)本校自 99 年度起依教育經費編列與管理法第 13 條規定設置「新北市地方教育發展基金」，以促進教育健全發展，提昇教育經費運用績效。

##### 二、施政重點

- (一)培育五育兼備，多元性向發展之健全國民。
- (二)加強生活教育，引導人生正確價值方向和行為態度。
- (三)陶冶並平衡身心發展，促進並調和群己關係。
- (四)發揮輔導效能，防止高關懷學生中輟，建立友善校園。
- (五)精進教師專業失能，辦理教師專業評鑑，建立優質專業形象。

##### 三、組織概況

本校設置校長 1 人，綜理全校校務，下設教務處、學務處、總務處、輔導處、附設幼兒園、人事室及會計室等單位，員額編制教師 166 人、教保員 3 人、職員 11 人、技工 1 人、工友 5 人、廚工 1 人，共計 188 人。

##### 四、基金歸類及屬性

本基金係預算法第 4 條第 1 項第 2 款所定，特定收入來源，供特殊用途之特別收入基金，並編製附屬單位預算。

## 貳、業務計畫

單位：新臺幣千元

### 一、基金來源

來源別	本年度預算數	實施內容
徵收及依法分配收入	50	違規罰款收入 5 萬元。
財產收入	20	財產處分收入 1 萬元、利息收入 1 萬元。
政府撥入收入	225,494	公庫撥款收入 2 億 2,549 萬 4 千元。
規費收入	1,147	行政規費收入 8 千元、使用規費收入 113 萬 9 千元。
教學收入	1,580	學雜費收入 158 萬元。
其他收入	23	雜項收入 2 萬 3 千元。

### 二、基金用途

業務計畫	本年度預算數	實施內容
國民教育業務計畫	228,262	本年度預算編列 2 億 2,826 萬 2 千元，計有普通班 57 班、特教班 8.34 班、附設幼兒園 4 班，合計 69.34 班，學生人數 1,972 人。本計畫擬新購各科教學設備，充實各科教材，以提高教學效能，革新教學方法；辦理場地開放、藝文競賽、數位教學、科學推廣、學生輔導等項目，以期透過各項活動，強健學生身心體魄，增進學生生活智慧；配合校務推動行政處室支援工作，進而增進運作效能。
建築及設備業務計畫	1,852	本年度預算編列 185 萬 2 千元，計有營建及修建工程 64 萬元，辦理校舍設施設備整修相關工程；交通及運輸設備 10 萬元，辦理充實各

		項教學及辦公設備；其他設備 111 萬 2 千元，辦理充實各項教學、辦公設備及學校館藏圖書。
--	--	--

## 參、預算概要

### 一、基金來源及用途之預計

(一)本年度基金來源 2 億 2,831 萬 4 千元，較上年度預算數 2 億 2,538 萬 3 千元，增加 293 萬 1 千元，約 1.3%，主要係政府撥入收入增加所致。

(二)本年度基金用途 2 億 3,011 萬 4 千元，較上年度預算數 2 億 2,718 萬 3 千元，增加 293 萬 1 千元，約 1.29%，主要係用人費用增加所致。

### 二、基金餘絀之預計

本年度基金來源及用途相抵後，差短為 180 萬元，與上年度預算數相同，將移用以前基金餘額 180 萬元支應。

### 三、補辦預算事項：無。

## 肆、以前年度計畫實施成果概述

一、前（112）年度計畫實施成果概述：基金來源決算數 2 億 3,546 萬 7,732 元，基金用途決算數 2 億 3,475 萬 3,372 元，賸餘數 71 萬 4,360 元。

二、上年度已過期間（113 年 1 月 1 日至 6 月 30 日止）計畫實施成果概述：

(一)基金來源部分：徵收及依法分配收入 1 萬 8,000 元、勞務收入 58 萬 8,300 元、財產收入 1 萬 1,000 元、政府撥入收入 1 億 4,183 萬 8,654 元、教學收入 22 萬 300 元、其他收入 2 萬 2,838 元。

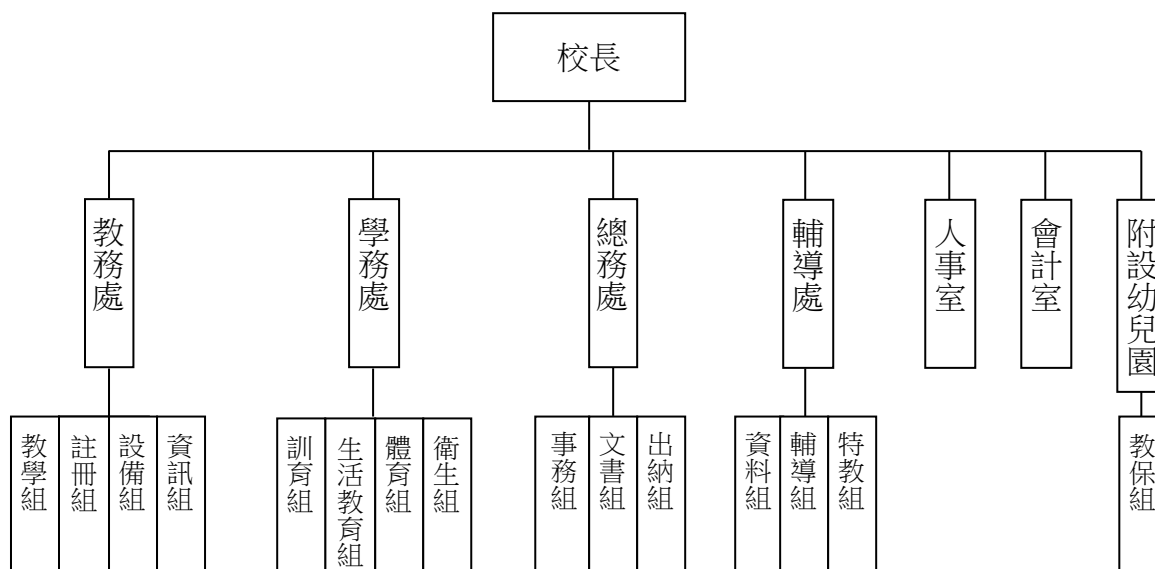
(二)基金用途部分：國民教育業務計畫 1 億 3,853 萬 7,504 元、建築及設備業務計畫 3 萬 6,586 元。

(三)總計 113 年上半年賸餘數 412 萬 5,002 元。

## 伍、組織系統圖

### 新北市立土城國民中學

#### 組 織 系 統 圖



員額編制表																					
教育人員					公務人員												技工工友				編 制 員 額 總 計
總班 級數	總 教 師 人 數	校 長	教 保 員	專 任 運 動 教 練	組 長	幹 事	護 理 師 或 護 士	營 養 師	主 任 (人)	助 理 員 (人)	人 事 管 理 員	主 任 (會)	佐 理 員 (會)	會 計 員	留 用 人 員	合 計	技 工	工 友	廚 工	合 計	
69.34	166	1	3		3	3	2		1	1		1				11	1	5	1	7	188



新北市立土城國民中學  
 新北市地方教育發展基金  
**基金來源、用途及餘絀預計表**  
 中華民國114年度

單位：新臺幣千元

前年度決算數	項 目	本年度預算數	上年度預算數	比較增減(一)
235,468	基金來源	228,314	225,383	2,931
49	徵收及依法分配收入	50	50	0
49	違規罰款收入	50	50	0
1,587	勞務收入	0	1,005	-1,005
1,587	服務收入	0	1,005	-1,005
61	財產收入	20	11	9
30	財產處分收入	10	10	0
31	利息收入	10	1	9
0	其他財產收入	0	0	0
233,182	政府撥入收入	225,494	223,890	1,604
233,182	公庫撥款收入	225,494	223,890	1,604
0	規費收入	1,147	0	1,147
0	行政規費收入	8	0	8
0	使用規費收入	1,139	0	1,139
441	教學收入	1,580	404	1,176
441	學雜費收入	1,580	404	1,176
148	其他收入	23	23	0
148	雜項收入	23	23	0
234,753	基金用途	230,114	227,183	2,931
233,499	國民教育計畫	228,262	225,331	2,931
233,499	國民中學教育	228,262	225,331	2,931
1,254	建築及設備計畫	1,852	1,852	0
0	土地購置	0	0	0
607	營建及修建工程	640	0	640
0	交通及運輸設備	100	200	-100
647	其他設備	1,112	1,652	-540
714	本期賸餘（短絀－）	-1,800	-1,800	0
6,276	期初基金餘額	5,190	4,476	714
0	解繳公庫	0	0	0
6,990	期末基金餘額	3,390	2,676	714

備註：

新北市立土城國民中學  
新北市地方教育發展基金  
基金來源、用途及餘絀預計表說明  
中華民國 114 年度

壹、基金來源：

- 一、徵收及依法分配收入：本年度預算數為 5 萬元，主要為各項違規罰款收入 5 萬元。
- 二、財產收入：本年度預算數為 2 萬元，主要為財產報廢變賣收入 1 萬元、專戶利息收入 1 萬元。
- 三、政府撥入收入：本年度預算數為 2 億 2,549 萬 4 千元，主要為市庫撥款收入 2 億 2,549 萬 4 千元。
- 四、規費收入：本年度預算數為 114 萬 7 千元，主要為教師甄試報名費 8 千元、場地租借收入 113 萬 9 千元。
- 五、教學收入：本年度預算數為 158 萬元，主要為幼兒園學費 140 萬元、幼兒園學生活動費 18 萬元。
- 六、其他收入：本年度預算數為 2 萬 3 千元，主要為資源回收收入 1 萬 5 千元、員工宿舍使用費 8 千元。

貳、基金用途：

- 一、國民教育業務計畫：本年度預算數為 2 億 2,826 萬 2 千元，主要擬新購各科教學設備，充實各科教材，以提高教學效能，革新教學方法；辦理場地開放、藝文競賽、數位教學、科學推廣、學生輔導等項目，以期透過各項活動，強健學生身心體魄，增進學生生活智慧；配合校務推動行政處室支援工作，進而增進運作效能。
- 二、建築及設備業務計畫：本年度預算數為 185 萬 2 千元，包括營建及修建工程 64 萬元，主要係辦理校舍設施設備整修相關工程；交通及運輸設備 10 萬元，主要係辦理充實各項教學及辦公設備；其他設備 111 萬 2 千元，主要係辦理充實各項教學、辦公設備及學校館藏圖書。

新北市立土城國民中學  
 新北市地方教育發展基金  
**現金流量預計表**  
 中華民國114年度

單位：新臺幣千元

項 目	預 算 數	說 明
業務活動之現金流量		
本期賸餘(短絀)	-1,800	
調整非現金項目	0	
流動資產淨減(淨增)	0	
流動負債淨增(淨減)	0	
業務活動之淨現金流入(流出)	-1,800	
其他活動之現金流量		
增加短期債務及其他負債	0	
增加其他負債	0	
增加其他資產	0	
增加其他資產	0	
其他活動之淨現金流入(流出)	0	
現金及約當現金之淨增(淨減)	-1,800	
期初現金及約當現金	53,055	
期末現金及約當現金	51,255	

註：

新北市立土城國民中學  
 新北市地方教育發展基金  
**基金來源明細表**  
 中 華 民 國 114年 度

單位：新臺幣千元

科目及業務項目	單 位	預 算 數			說 明
		數量 (業務量)	利(費)率	金 額	
徵收及依法分配收入				50	
違規罰款收入	年	1	50,000	50	各項違規罰款收入
財產收入				20	
財產處分收入	年	1	10,000	10	財產報廢變賣收入
利息收入	年	1	10,000	10	專戶利息收入
政府撥入收入				225,494	
公庫撥款收入	年	1	225,494,000	225,494	市庫撥款收入
規費收入				1,147	
行政規費收入	年	1	8,000	8	考試報名費(收支併列)-教師甄試報名費
使用規費收入	年	1	139,000	139	場地租借(收支併列)-設置太陽能光電發電系統獎勵金
使用規費收入	年	1	1,000,000	1,000	場地租借(收支併列)
教學收入				1,580	
學雜費收入	年	1	1,400,000	1,400	學費-幼兒園
學雜費收入	年	1	180,000	180	學生活動費(收支併列)-幼兒園
其他收入				23	
雜項收入	年	1	15,000	15	資源回收(收支併列)
雜項收入	年	1	8,000	8	員工宿舍使用費
總 計：				228,314	

新北市立土城國民中學  
 新北市地方教育發展基金  
**基金用途明細表**  
 中華民國114年度

單位：新臺幣千元

前年度 決算數	業務計畫及 用途別科目	本年度 預算數	上年度 預算數	計畫內容說明
233,499	53 國民教育計畫	228,262	225,331	
233,499	531 國民中學教育	228,262	225,331	
222,837	1 用人費用	215,387	212,632	
135,373	11 正式員額薪資	134,970	133,854	
129,936	113 職員薪金	132,925	131,809	教職員薪資
3,414		0	0	
2,022	114 工員工資	2,045	2,045	技工及工友薪資
9,551	12 聘僱及兼職人員薪資	4,490	4,448	
353	121 聘用人員薪金	0	0	
342	122 約僱職員薪金	405	342	啟智班教師助理員約僱三等1名薪資
4,208	124 兼職人員酬金	0	0	
4,649		0	0	
0		1,450	1,471	組織創新及人力資源整合試辦方案兼代課鐘點費
0		2,635	2,635	兼代課鐘點費
1,474	13 加(夜)班費	1,505	1,437	
50	131 延長工時加班費	80	80	場地租借(收支併列)-配合場地租借使用管理人員加班費
1,425	134 未休假加班費	1,403	1,357	未休假加班費
0		22	0	啟智班教師助理員約僱三等未休假加班費
29,879	15 獎金	27,899	27,891	
13,275	151 考績獎金	12,480	12,480	教職員工考績獎金
2		0	0	
50	152 年終獎金	0	0	
16,552		51	43	啟智班教師助理員約僱三等年終獎金
0		15,368	15,368	教職員工年終獎金
30,913	16 退休及卹償金	31,659	30,299	
1,272	161 職員退休及離職金	25	21	啟智班教師助理員約僱三等離職儲金提撥
29,496		0	0	
145		0	0	
0		80	80	支(兼)領月退休人員年終慰問金
0		1,200	1,200	長期代理代課教師退職準備金
0		12,843	11,991	教職員退撫基金提撥
0		17,511	17,007	教職員退休金、撫慰金、獎勵金
15,646	18 福利費	14,864	14,703	
464	181 分擔員工保險費	0	0	
13,342		12,000	12,000	教職員工公保、勞保、健保
0		56	47	啟智班教師助理員約僱三等勞保、健保

新北市立土城國民中學  
新北市地方教育發展基金  
**基金用途明細表**  
中華民國114年度

單位：新臺幣千元

前年度 決算數	業務計畫及 用途別科目	本年度 預算數	上年度 預算數	計畫內容說明
57183	傷病醫藥費	578	426	教職員健康檢查費
53418Y	其他福利費	0	0	
1,250		1,720	1,720	公教人員各項補助(婚喪及生育補助、子女教育補助相關費用)
0		16	16	啟智班教師助理員休假補助費
0		30	30	教職員休假補助費(逾10日)
0		464	464	教職員休假補助費(10日內)
6,6622	<b>服務費用</b>	8,472	8,594	
71821	<b>水電費</b>	1,897	2,651	
0212	工作場所電費	0	801	
603		931	931	電費
0		517	484	辦公費-電費
0		260	246	場地租借(收支併列)-電費
114214	工作場所水費	189	189	水費
12122	<b>郵電費</b>	140	170	
27221	郵費	20	20	郵資
94222	電話費	120	150	全校電話費
17123	<b>旅運費</b>	185	175	
169231	國內旅費	25	25	國內旅費
0		160	150	校外教學-國內旅費
223Y	其他旅運費	0	0	
5424	<b>印刷裝訂與廣告費</b>	30	20	
54241	印刷及裝訂費	30	20	各項資料印刷裝訂費
2,04625	<b>修理保養及保固費</b>	1,942	1,671	
1,024252	一般房屋修護費	733	580	辦公房屋相關建物修繕
195		0	0	
280		300	300	辦公房屋相關建物修繕(以前年度可用賸餘)
0		354	350	場地租借(收支併列)-辦公房屋相關建物修繕
425255	機械及設備修護費	350	290	各項機械及設備修繕
34256	交通及運輸設備修護費	25	8	身心障礙學生就學交通車業務費-養護費(KJA-1020)
0257	雜項設備修護費	20	20	校園AED維護費
89		30	29	飲水設備維護費
0		50	14	學生活動費(收支併列)-幼兒園-雜項設備修護費
0		80	80	教學設備修護費
2326	<b>保險費</b>	17	17	
4261	一般房屋保險費	6	6	校舍建物險及火險相關費用
8264	交通及運輸設備保險費	0	0	
11		11	11	身心障礙學生就學交通車業務費-保險費(KJA-1020)
3,21227	<b>一般服務費</b>	3,883	3,549	

新北市立土城國民中學  
新北市地方教育發展基金  
**基金用途明細表**  
中華民國114年度

單位：新臺幣千元

前年度 決算數	業務計畫及 用途別科目	本年度 預算數	上年度 預算數	計畫內容說明
372	279 外包費	60	60	校園保全服務費
0		312	312	庶務性工作委外辦理費用
2,005	27D 計時與計件人員酬金	0	0	
466		0	0	
31		245	200	場地租借(收支併列)-僱用專人值勤加班費(共2人)
0		357	214	僱用專人值勤薪資、保險、年終工作獎金及退職準備金(共2人)
0		445	428	身心障礙學生就學交通車臨時人員費用-司機1人薪資、保險、年終工作獎金及退職準備金
0		1,232	1,177	組織創新及人力資源整合試辦方案臨時人員3人薪資、保險、年終工作獎金及退職準備金
0		668	642	校園門禁安全維護費-僱用專人值勤2人薪資、保險、年終工作獎金及退職準備金
339	27F 體育活動費	3	3	啟智班教師助理員文康活動費
0		561	513	教職員工文康活動費
191	28 專業服務費	252	215	
164	285 講課鐘點、稿費、出席審查及查詢費	20	20	專家學者出席費
0		84	84	辦理輔導活動講師鐘點費
0		30	30	教師研習鐘點費
0		52	52	聯課活動鐘點費
4	288 委託考選訓練費	0	0	
1	289 試務甄選費	8	5	考試報名費(收支併列)-辦理教師甄選相關費用
4	28A 電腦軟體服務費	0	0	
18	28Y 其他專業服務費	24	24	校園環境維護費用
0		34	0	飲水機水質檢測費用
126	29 公共關係費	126	126	
126	291 公共關係費	126	126	首長特別費(10,500元*12月)
1,447	3 材料及用品費	1,838	1,531	
34	31 使用材料費	61	64	
34	312 燃料	61	64	身心障礙學生就學交通車業務費-油料(KJA-1020)
1,413	32 用品消耗	1,777	1,467	
52	321 辦公(事務)用品	54	104	電腦設備及維護管理費-消耗及非消耗品
819		0	0	
66		0	0	
0		200	124	場地租借(收支併列)-辦公及教學相關用品

新北市立土城國民中學  
新北市地方教育發展基金  
**基金用途明細表**  
中華民國114年度

單位：新臺幣千元

前年度 決算數	業務計畫及 用途別科目	本年度 預算數	上年度 預算數	計畫內容說明
0321	辦公（事務）用品	384	394	辦公(事務)用之消耗及非消耗品
0		213	126	辦理輔導相關活動各項用品相關費用
0		125	75	教導活動各項用品、文具、紙張相關費用
0		80	25	辦理幼兒教學及活動用品相關費用
0		136	98	執行教務推行各項活動相關費用
48322	報章雜誌	60	60	訂閱圖書、報紙及雜誌相關費用
70323	農業與園藝用品及環境美化費	80	70	校園綠美化及環境清潔衛生用品
21		15	15	資源回收(收支併列)-校園綠美化及環境清潔衛生用品
10324	化學藥劑與實驗用品	36	36	教學實驗用品
30328	醫療用品(非醫療院所使用)	40	30	健康中心醫療保健用品
6		6	6	健康中心衛生保健費
8632Y	其他用品消耗	0	0	
177		40	40	各項體育器材
28		0	0	
0		70	30	學生活動費(收支併列)-幼兒園-幼兒活動經費
0		30	20	各項競技競賽活動經費
0		6	6	推動學校健康促進政策經費
0		32	34	社團活動經費
0		45	47	特教班常年事務費
0		45	47	特教班教材編輯費
0		80	80	運動會相關經費
4104	租金、償債、利息及相關手續費	318	268	
1044	交通及運輸設備租金	60	10	
10442	車租	60	10	學生活動費(收支併列)-幼兒園-校外教學車租
40045	雜項設備租金	258	258	
400451	雜項設備租金	78	78	教務推行各項活動影印機租金
0		180	180	辦公事務用影印機租金
206	稅捐及規費(強制費)	11	14	
1064	消費與行為稅	5	6	
4646	使用牌照稅	0	0	
6		5	6	身心障礙學生就學交通車業務費-牌照稅(KJA-1020)
1066	規費	6	8	



新北市立土城國民中學  
新北市地方教育發展基金  
**基金用途明細表**  
中華民國114年度

單位：新臺幣千元

前年度 決算數	業務計畫及 用途別科目	本年度 預算數	上年度 預算數	計畫內容說明
1661	行政規費與強制費	1	1	身心障礙學生就學交通車業務費-檢驗費(KJA-1020)
2		0	0	
1663	汽車燃料使用費	0	0	
7		5	7	身心障礙學生就學交通車業務費-燃料費(KJA-1020)
2,099	會費、捐助、補助、分攤、照護、救濟與交流活動費	2,236	2,292	
671	會費	6	6	
2712	學術團體會費	4	4	童軍、體育相關團體會費
4713	職業團體會費	2	2	護理師護士公會會費
1,955	捐助、補助與獎助	2,140	2,110	
1,779	獎助學員生給與	50	50	國中原住民學生獎學金
0		171	165	優秀學生獎勵金
0		1,742	1,726	低收入戶、中低收入戶、身心障礙及家庭突遭變故學生午餐補助
152	其他捐助、補助與獎助	7	2	幼兒園兒童節禮物
24		15	15	獎勵學生之獎品
0		155	152	教師節紀念品
137	補貼、獎勵、慰問、照護與救濟	90	176	
92	獎勵費用	54	134	資深優良教師獎勵金
42	慰問、照護及濟助金	36	42	退休(職)人員三節慰問金
3		0	0	
24	其他	0	0	
24	其他支出	0	0	
24	其他	0	0	
24	其他	0	0	
1,254	建築及設備計畫	1,852	1,852	
607	營建及修建工程	640	0	
607	購建固定資產、無形資產、非理財目的之長期投資及營舍與設施工程支出	640	0	
607	購建固定資產	640	0	
485	擴充改良房屋建築及設備	500	0	校舍設施設備整修相關工程
122		140	0	校舍設施設備整修相關工程
05	交通及運輸設備	100	200	
05	購建固定資產、無形資產、非理財目的之長期投資及營舍與設施工程支出	100	200	
05	購建固定資產	100	200	

新北市立土城國民中學  
 新北市地方教育發展基金  
**基金用途明細表**  
 中華民國114年度

單位：新臺幣千元

前年度 決算數	業務計畫及 用途別科目	本年度 預算數	上年度 預算數	計畫內容說明
0515	購置交通及運輸設備	100	200	充實各項教學及辦公設備(以前年度可用賸餘)
6475M4	其他設備	1,112	1,652	
6475	購建固定資產、無形資產、非理財目的之長期投資及營舍與設施工程支出	1,112	1,652	
64751	購建固定資產	1,112	1,652	
52514	購置機械及設備	52	52	電腦設備及維護管理費
70		200	500	充實各項教學及辦公設備(以前年度可用賸餘)
60		20	60	充實各項教學及辦公設備
116516	購置雜項設備	100	195	充實各項教學及辦公設備
349		700	800	充實各項教學及辦公設備(以前年度可用賸餘)
0		40	45	充實學校館藏圖書
234,753	總計	230,114	227,183	

新北市立土城國民中學  
 新北市地方教育發展基金  
**單位（或計畫）成本分析表**  
 中 華 民 國 114年 度

單位：新臺幣千元

計 畫 別	單位	單位成本 (元)或 平 均 利 (費)率	數量	預 算 數	說 明
國民教育計畫				228,262	
國民中學教育				228,262	
建築及設備計畫				1,852	
營建及修建工程				640	
交通及運輸設備				100	
其他設備				1,112	
合 計				230,114	

新北市立土城國民中學  
 新北市地方教育發展基金  
 5 年來主要業務計畫分析表

中 華 民 國 114 年 度

單位：新臺幣千元

年 度 及 項 目	單位	數量	單位成 本(元)或平 均利(費)率	預（決）算 數	說 明
本年度預算數				230,114	
國民教育計畫				228,262	
建築及設備計畫				1,852	
上年度預算數				227,183	
國民教育計畫				225,331	
建築及設備計畫				1,852	
前年度決算數				234,753	
國民教育計畫				233,499	
建築及設備計畫				1,254	
111年度決算數				228,292	
國民教育計畫				226,979	
建築及設備計畫				1,313	
110年度決算數				211,257	
國民教育計畫				209,714	
建築及設備計畫				1,543	

新北市立土城國民中學  
 新北市地方教育發展基金  
**員工人數彙計表**  
 中華民國 114 年度

單位:人

科 目	上年度最高可 進用員額數	本年度增減(-)數	本年度最高可 進用員額數	說 明
專任人員	172	16	188	
職員	166	15	181	
技工	1	0	1	
約僱人員	1	0	1	
工友	4	0	4	
廚工	0	1	1	
總 計	172	16	188	

註1：1.聘用及約僱人員係指基金按其法定組織編制，依「聘用人員聘用條例」及「行政院與所屬中央及地方各機關 約僱人員僱用辦法」規定聘用或約僱之人員，非依前開規定之聘僱人員，概不列入本表。  
 2.其他兼任人員係指有關機關兼辦基金業務之現職人員，應說明領有兼職酬金之人數。

註2：僱用專人值勤2人、身心障礙生交通車司機1人、組織創新臨時人員3人。

新北市立土  
 新北市地方  
**用人費用**  
 中華民國

科 目	正式員 額薪資	聘僱人 員薪資	加(夜) 班費	津 貼	獎 金			退休及
					年終獎金	考績獎金	其他	退休金
總 計	134,970	405	1,505		15,419	12,480		31,659
國民教育計畫	134,970	405	1,505		15,419	12,480		31,659
正式人員	134,970		1,483		15,368	12,480		14,043
聘僱人員		405	22		51			25
兼任人員								
其他人員								17,591

1、「計時與計件人員酬金」：僱用專人值勤1,270千元、身心障礙生交通車司機445千元、組織創新臨時人員1,232千元。

2、考績獎金：依公務人員考績法第7、8、12條暨公立高級中等以下學校教師成績考核辦法第4條等規定，預算人數155人，預算金額為12,480千元。年終獎金：依據行政院各年度訂定之軍公教人員年終工作獎金發給注意事項，預算人數180人，預算金額為15,419千元。

城國民中學  
教育發展基金  
彙計表  
114年度

單位：新臺幣千元

[illegible]

新北市立土  
 新北市地方  
**用人費用**  
 中華民國

科 目	正式員 額薪資	聘僱人 員薪資	加(夜) 班費	津 貼	獎 金			退休及
					年終獎金	考績獎金	其他	退休金
總 計	134,970	405	1,505		15,419	12,480		31,659
國民教育計畫	134,970	405	1,505		15,419	12,480		31,659
職員薪金	132,925							
工員工資	2,045							
約僱職員薪金		405						
兼職人員酬金								
延長工時加班費			80					
未休假加班費			1,425					
考績獎金						12,480		
年終獎金					15,419			
職員退休及離職金								31,659
分擔員工保險費								
傷病醫藥費								
其他福利費								

1、「計時與計件人員酬金」：僱用專人值勤1,270千元、身心障礙生交通車司機445千元、組織創新臨時人員1,232千元。

2、考績獎金：依公務人員考績法第7、8、12條暨公立高級中等以下學校教師成績考核辦法第4條等規定，預算人數155人，預算金額為12,480千元。年終獎金：依據行政院各年度訂定之軍公教人員年終工作獎金發給注意事項，預算人數180人，預算金額為15,419千元。



城國民中學  
教育發展基金  
彙計表  
114年度

單位：新臺幣千元

卹償金	資遣費	福 利 費				提繳費	合 計	兼任人員 用人費用	總 計
		分擔保 險費	傷病醫 藥費	提撥福 利金	其他				
		12,056	578		2,230		211,302	4,085	215,387
		12,056	578		2,230		211,302	4,085	215,387
							132,925		132,925
							2,045		2,045
							405		405
								4,085	4,085
							80		80
							1,425		1,425
							12,480		12,480
							15,419		15,419
							31,659		31,659
		12,056					12,056		12,056
			578				578		578
					2,230		2,230		2,230

新北市立土城國民中學  
 新北市地方教育發展基金  
**各項費用彙計表**  
 中華民國114年度

單位：新臺幣千元

前 年 度 決 算 數	上 年 度 預 算 數	科 目	本 年 度 預 算 數				
			合 計	國民教育計畫	建築及設備計畫		
222,837	212,632	用人費用	215,387	215,387	0		
135,373	133,854	正式員額薪資	134,970	134,970	0		
133,350	131,809	職員薪金	132,925	132,925	0		
2,022	2,045	工員工資	2,045	2,045	0		
9,551	4,448	聘僱及兼職人員薪資	4,490	4,490	0		
353		聘用人員薪金	0	0	0		
342	342	約僱職員薪金	405	405	0		
8,856	4,106	兼職人員酬金	4,085	4,085	0		
1,474	1,437	加（夜）班費	1,505	1,505	0		
50	80	延長工時加班費	80	80	0		
1,425	1,357	未休假加班費	1,425	1,425	0		
29,879	27,891	獎金	27,899	27,899	0		
13,277	12,480	考績獎金	12,480	12,480	0		
16,602	15,411	年終獎金	15,419	15,419	0		
30,913	30,299	退休及卹償金	31,659	31,659	0		
30,913	30,299	職員退休及離職金	31,659	31,659	0		
15,646	14,703	福利費	14,864	14,864	0		
13,806	12,047	分擔員工保險費	12,056	12,056	0		
57	426	傷病醫藥費	578	578	0		
1,784	2,230	其他福利費	2,230	2,230	0		
6,662	8,594	服務費用	8,472	8,472	0		
718	2,651	水電費	1,897	1,897	0		
603	2,462	工作場所電費	1,708	1,708	0		
114	189	工作場所水費	189	189	0		
121	170	郵電費	140	140	0		
27	20	郵費	20	20	0		
94	150	電話費	120	120	0		
171	175	旅運費	185	185	0		
169	175	國內旅費	185	185	0		
2		其他旅運費	0	0	0		

新北市立土城國民中學  
 新北市地方教育發展基金  
**各項費用彙計表**  
 中華民國114年度

單位：新臺幣千元

前 年 度 算 數	上 年 度 預 算 數	科 目	本 年 度 預 算 數				
			合 計	國民教育計 畫	建築及設備 計畫		
54	20	印刷裝訂與廣告費	30	30	0		
54	20	印刷及裝訂費	30	30	0		
2,046	1,671	修理保養及保固費	1,942	1,942	0		
1,499	1,230	一般房屋修護費	1,387	1,387	0		
425	290	機械及設備修護費	350	350	0		
34	8	交通及運輸設備修 護費	25	25	0		
89	143	雜項設備修護費	180	180	0		
23	17	保險費	17	17	0		
4	6	一般房屋保險費	6	6	0		
19	11	交通及運輸設備保 險費	11	11	0		
3,212	3,549	一般服務費	3,883	3,883	0		
372	372	外包費	372	372	0		
2,502	2,661	計時與計件人員酬 金	2,947	2,947	0		
339	516	體育活動費	564	564	0		
191	215	專業服務費	252	252	0		
164	186	講課鐘點、稿 費、出席審查及查 詢費	186	186	0		
4		委託考選訓練費	0	0	0		
1	5	試務甄選費	8	8	0		
4		電腦軟體服務費	0	0	0		
18	24	其他專業服務費	58	58	0		
126	126	公共關係費	126	126	0		
126	126	公共關係費	126	126	0		
1,447	1,531	材料及用品費	1,838	1,838	0		
34	64	使用材料費	61	61	0		
34	64	燃料	61	61	0		
1,413	1,467	用品消耗	1,777	1,777	0		
937	946	辦公（事務）用品	1,192	1,192	0		

新北市立土城國民中學  
 新北市地方教育發展基金  
**各項費用彙計表**  
 中華民國114年度

單位：新臺幣千元

前 年 度 決 算 數	上 年 度 預 算 數	科 目	本 年 度 預 算 數				
			合 計	國民教育計畫	建築及設備計畫		
48	60	報章雜誌	60	60	0		
91	85	農業與園藝用品及環境美化費	95	95	0		
10	36	化學藥劑與實驗用品	36	36	0		
36	36	醫療用品(非醫療院所使用)	46	46	0		
291	304	其他用品消耗	348	348	0		
410	268	租金、償債、利息及相關手續費	318	318	0		
10	10	交通及運輸設備租金	60	60	0		
10	10	車租	60	60	0		
400	258	雜項設備租金	258	258	0		
400	258	雜項設備租金	258	258	0		
1,254	1,852	購建固定資產、無形資產、非理財目的之長期投資及營舍與設施工程支出	1,852	0	1,852		
1,254	1,852	購建固定資產	1,852	0	1,852		
607		擴充改良房屋建築及設備	640	0	640		
182	612	購置機械及設備	272	0	272		
	200	購置交通及運輸設備	100	0	100		
465	1,040	購置雜項設備	840	0	840		
20	14	稅捐及規費(強制費)	11	11	0		
10	6	消費與行為稅	5	5	0		
10	6	使用牌照稅	5	5	0		
10	8	規費	6	6	0		
3	1	行政規費與強制費	1	1	0		
7	7	汽車燃料使用費	5	5	0		
2,099	2,292	會費、捐助、補助、分攤、照護、救濟與交流活動費	2,236	2,236	0		

新北市立土城國民中學  
 新北市地方教育發展基金  
**各項費用彙計表**  
 中華民國114年度

單位：新臺幣千元

前 年 度 算 數	上 年 度 預 算 數	科 目	本 年 度 預 算 數				
			合 計	國民教育計 畫	建築及設備 計畫		
6	6	會費	6	6	0		
2	4	學術團體會費	4	4	0		
4	2	職業團體會費	2	2	0		
1,955	2,110	捐助、補助與獎助	2,140	2,140	0		
1,779	1,941	獎助學員生給與	1,963	1,963	0		
176	169	其他捐助、補助與 獎助	177	177	0		
137	176	補貼、獎勵、慰 問、照護與救濟	90	90	0		
92	134	獎勵費用	54	54	0		
45	42	慰問、照護及濟助 金	36	36	0		
24		其他	0	0	0		
24		其他支出	0	0	0		
24		其他	0	0	0		
234,753	227,183	合 計	230,114	228,262	1,852		

新北市立土城國民中學  
 新北市地方教育發展基金  
**預計平衡表**  
 中華民國114年12月31日

單位：新臺幣千元

112年12月31日 實 際 數	科 目	114年12月31日 預 計 數	113年12月31日 預 計 數	比較增減
56,295	資 產 合 計	52,695	54,495	-1,800
56,295	資 產	52,695	54,495	-1,800
54,855	流動資產	51,255	53,055	-1,800
54,855	現金	51,255	53,055	-1,800
54,855	銀行存款	51,255	53,055	-1,800
0	應收款項	0	0	0
0	應收收益	0	0	0
0	預付款項	0	0	0
0	預付費用	0	0	0
1,038	投資、長期應收款 項、貸墊款及準備金	1,038	1,038	0
1,038	準備金	1,038	1,038	0
1,038	退休及離職準備 金	1,038	1,038	0
402	其他資產	402	402	0
402	什項資產	402	402	0
402	暫付及待結轉帳 項	402	402	0
1,664,925	代管資產	1,664,925	1,664,925	0
-1,664,925	應付代管資產	-1,664,925	-1,664,925	0
49,305	負 債	49,305	49,305	0
46,617	流動負債	46,617	46,617	0
46,617	應付款項	46,617	46,617	0
46,541	應付代收款	46,541	46,541	0
76	應付費用	76	76	0
0	預收款項	0	0	0
0	其他預收款	0	0	0
2,688	其他負債	2,688	2,688	0
2,688	什項負債	2,688	2,688	0
1,650	存入保證金	1,650	1,650	0
1,038	應付退休及離職 金	1,038	1,038	0
0	暫收及待結轉帳 項	0	0	0
6,990	基金餘額	3,390	5,190	-1,800
6,990	基金餘額	3,390	5,190	-1,800
6,990	基金餘額	3,390	5,190	-1,800
6,990	累積餘額	3,390	5,190	-1,800

信託代理與保證資產  
 保管品  
 保證品

3,408 信託代理與保證負債  
 323 應付保管品  
 3,085 應付保證品

3,408  
 323  
 3,085

單位：新臺幣千元

信託代理與保證資產	3,408	信託代理與保證負債	3,408
保管品	323	應付保管品	323
保證品	3,085	應付保證品	3,085

新北市立土城國民中學  
新北市地方教育發展基金

**資本資產明細表**

中華民國114年度

單位：新臺幣千元

項 目	取得成本 (期初餘額)	以前年度 累計折舊/ 長期投資 評價	本 年 度 變 動					本年度累 計折舊/長 期投資評 價變動數	期末餘額
			增 加		減 少		主要增減 原因說明		
			金 額	類型	金 額	類型			
非理財目的之長期投資									
土地	3,694								3,694
土地改良物	527	63						21	443
房屋及建築			640	(1)				25	615
機械及設備	24,708	13,553	272	(1)				893	10,534
交通及運輸設備	7,242	2,963	100	(1)				35	4,344
雜項設備	32,079	19,980	840	(1)				1,771	11,168
購建中固定資產	20								20
租賃資產									
租賃權益改良									
電腦軟體	133				26	(11)			107
權利									
發展中之無形資產									
其他無形資產									
遞耗資產									
其他									
合計	68,403	36,558	1,852		26			2,746	30,924

註：