

中華民國113年度

# 新 北 市 總 預 算

新北市政府教育局主管

新北市地方教育發展基金  
新北市立土城國民中學

附屬單位預算之分預算  
(非營業部分)

(法定版)

新北市立土城國民中學編



新北市立土城國民中學  
新北市地方教育發展基金  
目 次  
中 華 民 國 113 年度

一、業務計畫及預算說明.....	第	1	-	4	頁
二、預算主要表					
1、基金來源、用途及餘絀預計表.....	第	5	-	5	頁
2、基金來源、用途及餘絀預計表說明.....	第	6	-	6	頁
3、現金流量預計表.....	第	7	-	7	頁
三、預算明細表					
1、基金來源明細表.....	第	8	-	8	頁
2、基金用途明細表.....	第	9	-	14	頁
四、預算附表					
單位(或計畫)成本分析表.....	第	15	-	15	頁
五、預算參考表					
1、5年來主要業務計畫分析表.....	第	16	-	16	頁
2、員工人數彙計表.....	第	17	-	17	頁
3、用人費用彙計表-依人員別.....	第	18	-	19	頁
4、用人費用彙計表-依用途別.....	第	20	-	21	頁
5、各項費用彙計表.....	第	22	-	25	頁
六、附 錄					
1、預計平衡表.....	第	26	-	27	頁
2、資本資產明細表.....	第	28	-	28	頁



# 新 北 市 立 土 城 國 民 中 學

## 新 北 市 地 方 教 育 發 展 基 金

### 業務計畫及預算說明

中華民國 113 年度

#### 壹、基金概況

##### 一、設立宗旨及願景

- (一)本校依據「國民教育法」之規定辦理，以養成德、智、體、群、美五育均衡發展之健全國民為宗旨。
- (二)本校自 99 年度起依教育經費編列與管理法第 13 條規定設置「新北市地方教育發展基金」，以促進教育健全發展，提昇教育經費運用績效。

##### 二、施政重點

- (一)培育五育兼備，多元性向發展之健全國民。
- (二)加強生活教育，引導人生正確價值方向和行為態度。
- (三)陶冶並平衡身心發展，促進並調和群己關係。
- (四)發揮輔導效能，防止高關懷學生中輟，建立友善校園。
- (五)精進教師專業失能，辦理教師專業評鑑，建立優質專業形象。

##### 三、組織概況

本校設置校長 1 人，綜理全校校務，下設教務處、學務處、總務處、輔導處、附設幼兒園、人事室及會計室等單位，員額編制教師 153 人、教保員 1 人、職員 11 人、技工 1 人、工友 5 人，共計 172 人。

##### 四、基金歸類及屬性

本基金係預算法第 4 條第 1 項第 2 款所定，特定收入來源，供特殊用途之特別收入基金，並編製附屬單位預算。

#### 貳、業務計畫

單位：新臺幣千元

## 一、基金來源

來源別	本年度預算數	實施內容
徵收及依法分配收入	50	違規罰款收入 5 萬元。
勞務收入	1,005	服務收入 100 萬 5 千元。
財產收入	11	財產處分收入 1 萬元、利息收入 1 千元。
政府撥入收入	223,890	公庫撥款收入 2 億 2,389 萬元。
教學收入	404	學雜費收入 40 萬 4 千元。
其他收入	23	雜項收入 2 萬 3 千元。

## 二、基金用途

業務計畫	本年度預算數	實施內容
國民教育業務計畫	225,331	本年度預算編列 2 億 2,533 萬 1 千元，計有普通班 55 班、特教班 8.67 班、附設幼兒園 1 班，合計 64.67 班，學生人數 1,705 人。本計畫擬新購各科教學設備，充實各科教材，以提高教學效能，革新教學方法；辦理場地開放、藝文競賽、數位教學、科學推廣、學生輔導等項目，以期透過各項活動，強健學生身心體魄，增進學生生活智慧；配合校務推動行政處室支援工作，進而增進運作效能。
建築及設備業務計畫	1,852	本年度預算編列 185 萬 2 千元，計有交通及運輸設備 20 萬元，辦理充實各項教學及辦公設備；其他設備 165 萬 2 千元，辦理充實各項教學、辦公設備及學校館藏圖書。

### 參、預算概要

#### 一、基金來源及用途之預計

(一)本年度基金來源 2 億 2,538 萬 3 千元，較上年度預算數 2 億 1,784 萬 4 千元，增加 753 萬 9 千元，約 3.46%，主要係政府撥入收入增加所致。

(二)本年度基金用途 2 億 2,718 萬 3 千元，較上年度預算數 2 億 1,964 萬 4 千元，增加 753 萬 9 千元，約 3.43%，主要係用人費用增加所致。

#### 二、基金餘絀之預計

本年度基金來源及用途相抵後，差短為 180 萬元，與上年度預算數相同，將移用以前基金餘額 180 萬元支應。

#### 三、補辦預算事項：無。

### 肆、以前年度計畫實施成果概述

一、前（111）年度計畫實施成果概述：基金來源決算數 2 億 2,933 萬 4,280 元，基金用途決算數 2 億 2,829 萬 1,886 元，賸餘數 104 萬 2,394 元。

二、上年度已過期間（112 年 1 月 1 日至 6 月 30 日止）計畫實施成果概述：

(一)基金來源部分：徵收及依法分配收入 2 萬 3,000 元、勞務收入 63 萬 7,460 元、財產收入 4 萬 1,039 元、政府撥入收入 1 億 3,410 萬 3,886 元、教學收入 21 萬 5,350 元、其他收入 13 萬 8,234 元。

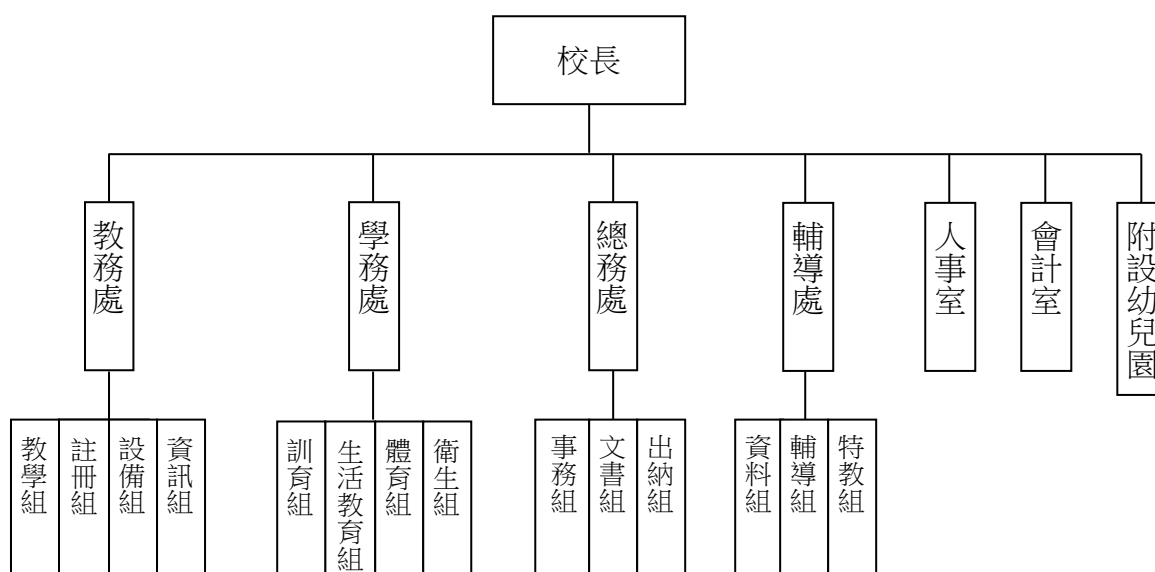
(二)基金用途部分：國民教育業務計畫 1 億 3,025 萬 2,000 元、建築及設備業務計畫 7 萬 5,777 元。

(三)總計 112 年上半年賸餘數 483 萬 1,192 元。

## 伍、組織系統圖

### 新北市立土城國民中學

#### 組 織 系 統 圖



員額編制表																					
教育人員					公務人員											技工工友				編制員額總計	
總班級數	總教師人數	校長	教保員	專任運動教練	組長	幹事	護理師或護士	營養師	主任(人)	助理員(人)	人事管理員	主任(會)	佐理員(會)	會計員	留用人員	合計	技工	工友	廚工		合計
64.67	153	1	1		3	3	2		1	1		1				11	1	5		6	172



新北市立土城國民中學  
 新北市地方教育發展基金  
**基金來源、用途及餘絀預計表**  
 中華民國113年度

單位：新臺幣千元

前年度決算數	項 目	本年度預算數	上年度預算數	比較增減(一)
229,334	基金來源	225,383	217,844	7,539
23	徵收及依法分配收入	50	50	0
23	違規罰款收入	50	50	0
1,002	勞務收入	1,005	1,005	0
1,002	服務收入	1,005	1,005	0
27	財產收入	11	11	0
18	財產處分收入	10	10	0
9	利息收入	1	1	0
0	其他財產收入	0	0	0
227,788	政府撥入收入	223,890	216,331	7,559
227,788	公庫撥款收入	223,890	216,331	7,559
450	教學收入	404	404	0
450	學雜費收入	404	404	0
44	其他收入	23	43	-20
44	雜項收入	23	43	-20
228,292	基金用途	227,183	219,644	7,539
226,979	國民教育計畫	225,331	217,792	7,539
226,979	國民中學教育	225,331	217,792	7,539
1,313	建築及設備計畫	1,852	1,852	0
0	土地購置	0	0	0
156	營建及修建工程	0	0	0
66	交通及運輸設備	200	200	0
1,091	其他設備	1,652	1,652	0
1,042	本期賸餘 (短絀一)	-1,800	-1,800	0
5,233	期初基金餘額	4,476	4,233	242
0	解繳公庫	0	0	0
6,276	期末基金餘額	2,676	2,433	242

備註：

新北市立土城國民中學  
新北市地方教育發展基金  
基金來源、用途及餘絀預計表說明  
中華民國 113 年度

壹、基金來源：

- 一、徵收及依法分配收入：本年度預算數為 5 萬元，主要為各項違規罰款收入 5 萬元。
- 二、勞務收入：本年度預算數為 100 萬 5 千元，主要為教師甄試報名費 5 千元、場地租借收入 100 萬元。
- 三、財產收入：本年度預算數為 1 萬 1 千元，主要為財產報廢變賣收入 1 萬元、專戶利息收入 1 千元。
- 四、政府撥入收入：本年度預算數為 2 億 2,389 萬元，主要為市庫撥款收入 2 億 2,389 萬元。
- 五、教學收入：本年度預算數為 40 萬 4 千元，主要為幼兒園學費 35 萬元、幼兒園學生活動費 5 萬 4 千元。
- 六、其他收入：本年度預算數為 2 萬 3 千元，主要為資源回收收入 1 萬 5 千元、員工宿舍使用費 8 千元。

貳、基金用途：

- 一、國民教育業務計畫：本年度預算數為 2 億 2,533 萬 1 千元，主要擬新購各科教學設備，充實各科教材，以提高教學效能，革新教學方法；辦理場地開放、藝文競賽、數位教學、科學推廣、學生輔導等項目，以期透過各項活動，強健學生身心體魄，增進學生生活智慧；配合校務推動行政處室支援工作，進而增進運作效能。
- 二、建築及設備業務計畫：本年度預算數為 185 萬 2 千元，包括交通及運輸設備 20 萬元，主要係辦理充實各項教學及辦公設備；其他設備 165 萬 2 千元，主要係辦理充實各項教學、辦公設備及學校館藏圖書。

新北市立土城國民中學  
 新北市地方教育發展基金  
**現金流量預計表**  
 中華民國113年度

單位：新臺幣千元

項 目	預 算 數	說 明
業務活動之現金流量		
本期賸餘(短絀)	-1,800	
調整非現金項目	0	
流動資產淨減(淨增)	0	
流動負債淨增(淨減)	0	
業務活動之淨現金流入(流出)	-1,800	
其他活動之現金流量		
增加短期債務及其他負債	0	
增加其他負債	0	
增加其他資產	0	
增加其他資產	0	
其他活動之淨現金流入(流出)	0	
現金及約當現金之淨增(淨減)	-1,800	
期初現金及約當現金	23,478	
期末現金及約當現金	21,678	

註：

新北市立土城國民中學  
 新北市地方教育發展基金  
**基金來源明細表**  
 中 華 民 國 113年 度

單位：新臺幣千元

科目及業務項目	單 位	預 算 數			說 明
		數量 (業務量)	利(費)率	金 額	
徵收及依法分配收入				50	
違規罰款收入	年	1	50,000	50	各項違規罰款收入
勞務收入				1,005	
服務收入	年	1	1,000,000	1,000	場地租借(收支併列)
服務收入	年	1	5,000	5	考試報名費(收支併列)-教師甄試報名費
財產收入				11	
財產處分收入	年	1	10,000	10	財產報廢變賣收入
利息收入	年	1	1,000	1	專戶利息收入
政府撥入收入				223,890	
公庫撥款收入	年	1	223,890,000	223,890	市庫撥款收入
教學收入				404	
學雜費收入	年	1	54,000	54	學生活動費(收支併列)-幼兒園
學雜費收入	年	1	350,000	350	學費-幼兒園
其他收入				23	
雜項收入	年	1	8,000	8	員工宿舍使用費
雜項收入	年	1	15,000	15	資源回收(收支併列)
總 計：				225,383	

新北市立土城國民中學  
新北市地方教育發展基金  
**基金用途明細表**  
中華民國113年度

單位：新臺幣千元

前年度 決算數	業務計畫及 用途別科目	本年度 預算數	上年度 預算數	計畫內容說明
226,979	53 國民教育計畫	225,331	217,792	
226,979	531 國民中學教育	225,331	217,792	
217,214	1 用人費用	212,632	206,171	
131,261	11 正式員額薪資	133,854	128,761	
126,201	113 職員薪金	131,809	126,740	教職員薪資
3,038		0	0	
2,022	114 工員工資	2,045	2,021	技工及工友薪資
9,988	12 聘僱及兼職人員薪資	4,448	4,323	
129	121 聘用人員薪金	0	0	
531		0	0	
342	122 約僱職員薪金	342	342	啟智班教師助理員約僱三等1名薪資
4,493	124 兼職人員酬金	0	0	
4,492		0	0	
0		2,635	2,510	兼代課鐘點費
0		1,471	1,471	組織創新及人力資源整合試辦方案兼代課鐘點費
1,421	13 加(夜)班費	1,437	1,432	
64	131 延長工時加班費	80	80	場地租借(收支併列)-配合場地租借使用管理人員加班費
1,357	134 未休假加班費	1,357	1,352	未休假加班費
28,227	15 獎金	27,891	27,043	
12,758	151 考績獎金	12,480	12,000	教職員工考績獎金
322	152 年終獎金	0	0	
15,148		15,368	15,000	教職員工年終獎金
0		43	43	啟智班教師助理員約僱三等年終獎金
30,604	16 退休及卹償金	30,299	30,609	
1,099	161 職員退休及離職金	1,200	1,200	長期代理代課教師退職準備金
40		0	0	
29,466		0	0	
0		21	21	啟智班教師助理員約僱三等離職儲金提撥
0		11,991	12,001	教職員退撫基金提撥
0		17,007	17,307	教職員退休金、撫慰金、獎勵金
0		80	80	支(兼)領月退休人員年終慰問金
15,712	18 福利費	14,703	14,003	
841	181 分擔員工保險費	0	0	
12,393		12,000	12,000	教職員工公保、勞保、健保
0		47	45	啟智班教師助理員約僱三等勞保、健保
193	183 傷病醫藥費	426	187	教職員健康檢查費
554	18Y 其他福利費	0	0	

新北市立土城國民中學  
新北市地方教育發展基金  
**基金用途明細表**  
中華民國113年度

單位：新臺幣千元

前年度 決算數	業務計畫及 用途別科目	本年度 預算數	上年度 預算數	計畫內容說明
1,731	18Y 其他福利費	1,720	1,261	公教人員各項補助(婚喪及生育補助、子女教育補助相關費用)
0		16	16	啟智班教師助理員休假補助費
0		30	30	教職員休假補助費(逾10日)
0		464	464	教職員休假補助費(10日內)
5,613	2 服務費用	8,594	7,621	
411	21 水電費	2,651	1,847	
0	212 工作場所電費	801	0	學校教室冷氣電費
313		484	481	辦公費-電費
0		246	246	場地租借(收支併列)-電費
0		931	931	電費
98	214 工作場所水費	189	189	水費
119	22 郵電費	170	170	
11	221 郵費	20	20	郵資
108	222 電話費	150	150	全校電話費
146	23 旅運費	175	185	
146	231 國內旅費	25	25	國內旅費
0		150	160	校外教學-國內旅費
50	24 印刷裝訂與廣告費	20	50	
50	241 印刷及裝訂費	20	50	各項資料印刷裝訂費
1,418	25 修理保養及保固費	1,671	1,744	
920	252 一般房屋修護費	580	600	辦公房屋相關建物修繕
0		300	300	辦公房屋相關建物修繕(以前年度可用賸餘)
0		350	350	場地租借(收支併列)-辦公房屋相關建物修繕
382	255 機械及設備修護費	290	300	各項機械及設備修繕
36	256 交通及運輸設備修護費	8	51	身心障礙學生就學交通車業務費-養護費(033-WD)
0	257 雜項設備修護費	20	0	校園AED維護費
78		80	100	教學設備修護費
2		14	14	學生活動費(收支併列)-幼兒園-雜項設備修護費
0		29	29	飲水設備維護費
14	26 保險費	17	17	
4	261 一般房屋保險費	6	6	校舍建物險及火險相關費用
9	264 交通及運輸設備保險費	11	11	身心障礙學生就學交通車業務費-保險費(033-WD)
3,121	27 一般服務費	3,549	3,222	
372	279 外包費	60	60	校園保全服務費
0		312	312	庶務性工作委外辦理費用
1,948	27D 計時與計件人員酬金	0	0	
464		0	0	

新北市立土城國民中學  
新北市地方教育發展基金  
**基金用途明細表**  
中華民國113年度

單位：新臺幣千元

前年度 決算數	業務計畫及 用途別科目	本年度 預算數	上年度 預算數	計畫內容說明
027D	計時與計件人員酬金	200	200	場地租借(收支併列)-僱用專人值勤加班費(共2人)
0		214	204	僱用專人值勤薪資、保險、年終工作獎金及退職準備金(共2人)
0		428	409	身心障礙學生就學交通車臨時人員費用-司機1人薪資、保險、年終工作獎金及退職準備金
0		642	614	校園門禁安全維護費-僱用專人值勤2人薪資、保險、年終工作獎金及退職準備金
0		1,177	1,083	組織創新及人力資源整合試辦方案臨時人員3人薪資、保險、年終工作獎金及退職準備金
33727F	體育活動費	3	2	啟智班教師助理員文康活動費
0		513	338	教職員工文康活動費
21228	<b>專業服務費</b>	215	260	
169285	講課鐘點、稿費、出席審查及查詢費	20	20	專家學者出席費
0		84	104	辦理輔導活動講師鐘點費
0		30	40	教師研習鐘點費
0		52	67	聯課活動鐘點費
0289	試務甄選費	5	5	考試報名費(收支併列)-辦理教師甄選相關費用
428A	電腦軟體服務費	0	0	
1428Y	其他專業服務費	0	0	
24		24	24	校園環境維護費用
12429	<b>公共關係費</b>	126	126	
124291	公共關係費	126	126	應業務需要加強公共關係之費用
1,4083	<b>材料及用品費</b>	1,531	1,609	
3331	使用材料費	64	66	
33312	燃料	64	66	身心障礙學生就學交通車業務費-油料(033-WD)
1,37532	<b>用品消耗</b>	1,467	1,543	
54321	辦公(事務)用品	104	52	電腦設備及維護管理費-消耗及非消耗品
9020		0	0	
0		124	124	場地租借(收支併列)-辦公及教學相關用品
0		25	30	辦理幼兒教學及活動用品相關費用
0		75	95	教導活動各項用品、文具、紙張相關費用
0		126	136	辦理輔導相關活動各項用品相關費用

新北市立土城國民中學  
新北市地方教育發展基金  
**基金用途明細表**  
中華民國113年度

單位：新臺幣千元

前年度 決算數	業務計畫及 用途別科目	本年度 預算數	上年度 預算數	計畫內容說明
0321	辦公（事務）用品	98	124	執行教務推行各項活動相關費用
0		394	436	辦公(事務)用之消耗及非消耗品
53322	報章雜誌	60	60	訂閱圖書、報紙及雜誌相關費用
63323	農業與園藝用品及環境美化費	70	70	校園綠美化及環境清潔衛生用品
0		15	35	資源回收(收支併列)-校園綠美化及環境清潔衛生用品
36324	化學藥劑與實驗用品	36	36	教學實驗用品
30328	醫療用品(非醫療院所使用)	30	30	健康中心醫療保健用品
6		6	6	健康中心衛生保健費
8032Y	其他用品消耗	0	0	
19		0	0	
130		40	70	各項體育器材
0		20	0	各項競技競賽活動經費
0		30	30	學生活動費(收支併列)-幼兒園-幼兒活動經費
0		34	32	社團活動經費
0		80	81	運動會相關經費
0		47	45	特教班常年事務費
0		47	45	特教班教材編輯費
0		6	6	推動學校健康促進政策經費
3414	租金、償債、利息及相關手續費	268	268	
044	交通及運輸設備租金	10	10	
0442	車租	10	10	學生活動費(收支併列)-幼兒園-校外教學車租
34145	雜項設備租金	258	258	
341451	雜項設備租金	78	78	教務推行各項活動影印機租金
0		180	180	辦公事務用影印機租金
146	稅捐及規費(強制費)	14	14	
664	消費與行為稅	6	6	
0646	使用牌照稅	0	0	
6		6	6	身心障礙學生就學交通車業務費-牌照稅(033-WD)
866	規費	8	8	
1661	行政規費與強制費	1	1	身心障礙學生就學交通車業務費-檢驗費(033-WD)
0		0	0	
7663	汽車燃料使用費	7	7	身心障礙學生就學交通車業務費-燃料費(033-WD)



新北市立土城國民中學  
新北市地方教育發展基金  
**基金用途明細表**  
中華民國113年度

單位：新臺幣千元

前年度 決算數	業務計畫及 用途別科目	本年度 預算數	上年度 預算數	計畫內容說明
2,3887	<b>會費、捐助、補助、分攤、照護、救濟與交流活動費</b>	2,292	2,109	
971	<b>會費</b>	6	6	
3712	學術團體會費	4	4	童軍、體育相關團體會費
6713	職業團體會費	2	2	護理師護士公會會費
2,26172	<b>捐助、補助與獎助</b>	2,110	1,956	
2,099726	獎助學員生給與	50	50	國中原住民學生獎學金
0		165	165	優秀學生獎勵金
0		1,726	1,564	低收入戶、中低收入戶、身心障礙及家庭突遭變故學生午餐補助
14772Y	其他捐助、補助與獎助	2	2	幼兒園兒童節禮物
15		15	24	獎勵學生之獎品
0		152	151	教師節紀念品
11874	<b>補貼、獎勵、慰問、照護與救濟</b>	176	147	
64743	獎勵費用	134	105	資深優良教師獎勵金
12		0	0	
42744	慰問、照護及濟助金	42	42	退休(職)人員三節慰問金
1,3135M	<b>建築及設備計畫</b>	1,852	1,852	
1565M2	營建及修建工程	0	0	
1565	購建固定資產、無形資產、非理財目的之長期投資及營舍與設施工程支出	0	0	
15651	購建固定資產	0	0	
156513	擴充改良房屋建築及設備	0	0	
665M3	交通及運輸設備	200	200	
665	購建固定資產、無形資產、非理財目的之長期投資及營舍與設施工程支出	200	200	
6651	購建固定資產	200	200	
66515	購置交通及運輸設備	200	200	充實各項教學及辦公設備(以前年度可用賸餘)
1,0915M4	<b>其他設備</b>	1,652	1,652	
1,0915	購建固定資產、無形資產、非理財目的之長期投資及營舍與設施工程支出	1,652	1,652	
1,09151	購建固定資產	1,652	1,652	
52514	購置機械及設備	52	52	電腦設備及維護管理費
394		500	800	充實各項教學及辦公設備(以前年度可用賸餘)
230		60	60	充實各項教學及辦公設備

新北市立土城國民中學  
 新北市地方教育發展基金  
**基金用途明細表**  
 中華民國113年度

單位：新臺幣千元

前年度 決算數	業務計畫及 用途別科目		本年度 預算數	上年度 預算數	計畫內容說明
270,516		購置雜項設備	195	195	充實各項教學及辦公設備
146			800	500	充實各項教學及辦公設備(以前 年度可用賸餘)
0			45	45	充實學校館藏圖書
228,292	總	計	227,183	219,644	

新北市立土城國民中學  
 新北市地方教育發展基金  
**單位（或計畫）成本分析表**  
 中 華 民 國 113年 度

單位：新臺幣千元

計 畫 別	單位	單位成本 (元) 或 平 均 利 (費) 率	數量	預 算 數	說 明
國民教育計畫				225,331	
國民中學教育				225,331	
建築及設備計畫				1,852	
交通及運輸設備				200	
其他設備				1,652	
合 計				227,183	

新北市立土城國民中學  
 新北市地方教育發展基金  
 5 年來主要業務計畫分析表

中 華 民 國 113 年 度

單位：新臺幣千元

年 度 及 項 目	單位	數量	單位成 本(元)或平 均利(費)率	預（決）算 數	說 明
本年度預算數				227,183	
國民教育計畫				225,331	
建築及設備計畫				1,852	
上年度預算數				219,644	
國民教育計畫				217,792	
建築及設備計畫				1,852	
前年度決算數				228,292	
國民教育計畫				226,979	
建築及設備計畫				1,313	
110年度決算數				211,257	
國民教育計畫				209,714	
建築及設備計畫				1,543	
109年度決算數				205,145	
國民教育計畫				204,187	
建築及設備計畫				957	

新北市立土城國民中學  
 新北市地方教育發展基金  
**員工人數彙計表**  
 中華民國 113 年度

單位:人

科 目	上年度最高可 進用員額數	本年度增減(-)數	本年度最高可 進用員額數	說 明
專任人員	170	2	172	
職員	164	2	166	
技工	1	0	1	
約僱人員	1	0	1	
工友	3	1	4	
廚工	1	-1	0	
總 計	170	2	172	

註1：1.聘用及約僱人員係指基金按其法定組織編制，依「聘用人員聘用條例」及「行政院與所屬中央及地方各機關 約僱人員僱用辦法」規定聘用或約僱之人員，非依前開規定之聘僱人員，概不列入本表。  
 2.其他兼任人員係指有關機關兼辦基金業務之現職人員，應說明領有兼職酬金之人數。

註2：僱用專人值勤2人、身心障礙生交通車司機1人、組織創新臨時人員3人。

新北市立土  
 新北市地方  
**用人費用**  
 中華民國

科 目	正式員 額薪資	聘僱人 員薪資	加(夜) 班費	津 貼	獎 金			退休及
					年終獎金	考績獎金	其他	退休金
總 計	133,854	342	1,437		15,411	12,480		30,299
國民教育計畫	133,854	342	1,437		15,411	12,480		30,299
正式人員	133,854		1,437		15,368	12,480		13,191
聘僱人員		342			43			21
兼任人員								
其他人員								17,087

1、「計時與計件人員酬金」：僱用專人值勤1,056千元、身心障礙生交通車司機428千元、組織創新臨時人員1,177千元。

2、考績獎金：依公務人員考績法第7、8、12條暨公立高級中等以下學校教師成績考核辦法第4條等規定，預算人數145人，預算金額為12,480千元。年終獎金：依據行政院各年度訂定之軍公教人員年終工作獎金發給注意事項，預算人數170人，預算金額為15,411千元。

城國民中學  
教育發展基金  
彙計表  
113年度

單位：新臺幣千元

卹償金	資遣費	福 利 費				提繳費	合 計	兼任人員 用人費用	總 計
		分擔保 險費	傷病醫 藥費	提撥福 利金	其他				
		12,047	426		2,230		208,526	4,106	212,632
		12,047	426		2,230		208,526	4,106	212,632
		12,000	426		2,214		190,970		190,970
		47			16		469		469
								4,106	4,106
							17,087		17,087

新北市立土  
 新北市地方  
**用人費用**  
 中華民國

科 目	正式員 額薪資	聘僱人 員薪資	加(夜) 班費	津 貼	獎 金			退休及
					年終獎金	考績獎金	其他	退休金
總 計	133,854	342	1,437		15,411	12,480		30,299
國民教育計畫	133,854	342	1,437		15,411	12,480		30,299
職員薪金	131,809							
工員工資	2,045							
約僱職員薪金		342						
兼職人員酬金								
延長工時加班費			80					
未休假加班費			1,357					
考績獎金						12,480		
年終獎金					15,411			
職員退休及離職金								30,299
分擔員工保險費								
傷病醫藥費								
其他福利費								

1、「計時與計件人員酬金」：僱用專人值勤1,056千元、身心障礙生交通車司機428千元、組織創新臨時人員1,177千元。

2、考績獎金：依公務人員考績法第7、8、12條暨公立高級中等以下學校教師成績考核辦法第4條等規定，預算人數145人，預算金額為12,480千元。年終獎金：依據行政院各年度訂定之軍公教人員年終工作獎金發給注意事項，預算人數170人，預算金額為15,411千元。



城國民中學  
教育發展基金  
彙計表  
113年度

單位：新臺幣千元

卹償金	資遣費	福 利 費				提繳費	合 計	兼任人員 用人費用	總 計
		分擔保 險費	傷病醫 藥費	提撥福 利金	其他				
		12,047	426		2,230		208,526	4,106	212,632
		12,047	426		2,230		208,526	4,106	212,632
							131,809		131,809
							2,045		2,045
							342		342
								4,106	4,106
							80		80
							1,357		1,357
							12,480		12,480
							15,411		15,411
							30,299		30,299
		12,047					12,047		12,047
			426				426		426
					2,230		2,230		2,230

新北市立土城國民中學  
 新北市地方教育發展基金  
**各項費用彙計表**  
 中華民國113年度

單位：新臺幣千元

前 年 度 決 算 數	上 年 度 預 算 數	科 目	本 年 度 預 算 數				
			合 計	國民教育計 畫	建築及設備 計畫		
217,214	206,171	用人費用	212,632	212,632	0		
131,261	128,761	正式員額薪資	133,854	133,854	0		
129,239	126,740	職員薪金	131,809	131,809	0		
2,022	2,021	工員工資	2,045	2,045	0		
9,988	4,323	聘僱及兼職人員薪資	4,448	4,448	0		
661		聘用人員薪金	0	0	0		
342	342	約僱職員薪金	342	342	0		
8,985	3,981	兼職人員酬金	4,106	4,106	0		
1,421	1,432	加（夜）班費	1,437	1,437	0		
64	80	延長工時加班費	80	80	0		
1,357	1,352	未休假加班費	1,357	1,357	0		
28,227	27,043	獎金	27,891	27,891	0		
12,758	12,000	考績獎金	12,480	12,480	0		
15,469	15,043	年終獎金	15,411	15,411	0		
30,604	30,609	退休及卹償金	30,299	30,299	0		
30,604	30,609	職員退休及離職金	30,299	30,299	0		
15,712	14,003	福利費	14,703	14,703	0		
13,235	12,045	分擔員工保險費	12,047	12,047	0		
193	187	傷病醫藥費	426	426	0		
2,284	1,771	其他福利費	2,230	2,230	0		
5,613	7,621	服務費用	8,594	8,594	0		
411	1,847	水電費	2,651	2,651	0		
313	1,658	工作場所電費	2,462	2,462	0		
98	189	工作場所水費	189	189	0		
119	170	郵電費	170	170	0		
11	20	郵費	20	20	0		
108	150	電話費	150	150	0		
146	185	旅運費	175	175	0		
146	185	國內旅費	175	175	0		
50	50	印刷裝訂與廣告費	20	20	0		

新北市立土城國民中學  
 新北市地方教育發展基金  
**各項費用彙計表**  
 中華民國113年度

單位：新臺幣千元

前 年 度 決 算 數	上 年 度 預 算 數	科 目	本 年 度 預 算 數				
			合 計	國民教育計畫	建築及設備計畫		
50	50	印刷及裝訂費	20	20	0		
1,418	1,744	修理保養及保固費	1,671	1,671	0		
920	1,250	一般房屋修護費	1,230	1,230	0		
382	300	機械及設備修護費	290	290	0		
36	51	交通及運輸設備修護費	8	8	0		
80	143	雜項設備修護費	143	143	0		
14	17	保險費	17	17	0		
4	6	一般房屋保險費	6	6	0		
9	11	交通及運輸設備保險費	11	11	0		
3,121	3,222	一般服務費	3,549	3,549	0		
372	372	外包費	372	372	0		
2,412	2,510	計時與計件人員酬金	2,661	2,661	0		
337	340	體育活動費	516	516	0		
212	260	專業服務費	215	215	0		
169	231	講課鐘點、稿費、出席審查及查詢費	186	186	0		
	5	試務甄選費	5	5	0		
4		電腦軟體服務費	0	0	0		
38	24	其他專業服務費	24	24	0		
124	126	公共關係費	126	126	0		
124	126	公共關係費	126	126	0		
1,408	1,609	材料及用品費	1,531	1,531	0		
33	66	使用材料費	64	64	0		
33	66	燃料	64	64	0		
1,375	1,543	用品消耗	1,467	1,467	0		
956	997	辦公（事務）用品	946	946	0		
53	60	報章雜誌	60	60	0		

新北市立土城國民中學  
 新北市地方教育發展基金  
**各項費用彙計表**  
 中華民國113年度

單位：新臺幣千元

前 年 度 算 數	上 年 度 預 算 數	科 目	本 年 度 預 算 數				
			合 計	國民教育計畫	建築及設備計畫		
64	105	農業與園藝用品及環境美化費	85	85	0		
36	36	化學藥劑與實驗用品	36	36	0		
36	36	醫療用品(非醫療院所使用)	36	36	0		
230	309	其他用品消耗	304	304	0		
341	268	租金、償債、利息及相關手續費	268	268	0		
	10	交通及運輸設備租金	10	10	0		
	10	車租	10	10	0		
341	258	雜項設備租金	258	258	0		
341	258	雜項設備租金	258	258	0		
1,313	1,852	購建固定資產、無形資產、非理財目的之長期投資及營舍與設施工程支出	1,852	0	1,852		
1,313	1,852	購建固定資產	1,852	0	1,852		
156		擴充改良房屋建築及設備	0	0	0		
676	912	購置機械及設備	612	0	612		
66	200	購置交通及運輸設備	200	0	200		
416	740	購置雜項設備	1,040	0	1,040		
14	14	稅捐及規費(強制費)	14	14	0		
6	6	消費與行為稅	6	6	0		
6	6	使用牌照稅	6	6	0		
8	8	規費	8	8	0		
1	1	行政規費與強制費	1	1	0		
7	7	汽車燃料使用費	7	7	0		
2,388	2,109	會費、捐助、補助、分攤、照護、救濟與交流活動費	2,292	2,292	0		
9	6	會費	6	6	0		
3	4	學術團體會費	4	4	0		

新北市立土城國民中學  
 新北市地方教育發展基金  
**各項費用彙計表**  
 中華民國113年度

單位：新臺幣千元

前 年 度 決 算 數	上 年 度 預 算 數	科 目	本 年 度 預 算 數				
			合 計	國民教育計 畫	建築及設備 計畫		
6	2	職業團體會費	2	2	0		
2,261	1,956	捐助、補助與獎助	2,110	2,110	0		
2,099	1,779	獎助學員生給與	1,941	1,941	0		
162	177	其他捐助、補助與 獎助	169	169	0		
118	147	補貼、獎勵、慰 問、照護與救濟	176	176	0		
76	105	獎勵費用	134	134	0		
42	42	慰問、照護及濟助 金	42	42	0		
228,292	219,644	合 計	227,183	225,331	1,852		

新北市立土城國民中學  
新北市地方教育發展基金

**預計平衡表**

中華民國113年12月31日

單位：新臺幣千元

111年12月31日 實 際 數	科 目	113年12月31日 預 計 數	112年12月31日 預 計 數	比較增減
26,498	資 產 合 計	22,898	24,698	-1,800
26,498	資 產	22,898	24,698	-1,800
25,278	流動資產	21,678	23,478	-1,800
25,278	現金	21,678	23,478	-1,800
25,278	銀行存款	21,678	23,478	-1,800
0	應收款項	0	0	0
0	應收收益	0	0	0
0	預付款項	0	0	0
0	預付費用	0	0	0
981	投資、長期應收款 項、貸墊款及準備金	981	981	0
981	準備金	981	981	0
981	退休及離職準備 金	981	981	0
239	其他資產	239	239	0
239	什項資產	239	239	0
239	暫付及待結轉帳 項	239	239	0
1,578,993	代管資產	1,578,993	1,578,993	0
-1,578,993	應付代管資產	-1,578,993	-1,578,993	0
20,222	負 債	20,222	20,222	0
17,702	流動負債	17,702	17,702	0
17,702	應付款項	17,702	17,702	0
17,619	應付代收款	17,619	17,619	0
83	應付費用	83	83	0
0	預收款項	0	0	0
0	其他預收款	0	0	0
2,521	其他負債	2,521	2,521	0
2,521	什項負債	2,521	2,521	0
1,540	存入保證金	1,540	1,540	0
981	應付退休及離職 金	981	981	0
0	暫收及待結轉帳 項	0	0	0
6,276	基金餘額	2,676	4,476	-1,800
6,276	基金餘額	2,676	4,476	-1,800
6,276	基金餘額	2,676	4,476	-1,800
6,276	累積餘額	2,676	4,476	-1,800

信託代理與保證資產  
保管品  
保證品

4,330 信託代理與保證負債  
245 應付保管品  
4,085 應付保證品

4,330  
245  
4,085

新北市立土城國民中學  
 新北市地方教育發展基金  
 預計平衡表  
 中華民國113年12月31日

單位：新臺幣千元

111年12月31日 實 際 數	科 目	113年12月31日 預 計 數	112年12月31日 預 計 數	比較增減
26,498	負債及基金餘額合計	22,898	24,698	-1,800

信託代理與保證資產  
保管品  
保證品

4,330	信託代理與保證負債
245	應付保管品
4,085	應付保證品

$$\begin{array}{r} 4,330 \\ 245 \\ \hline 4,085 \end{array}$$

新北市立土城國民中學  
新北市地方教育發展基金

**資本資產明細表**

中華民國113年度

單位：新臺幣千元

項 目	取得成本 (期初餘額)	以前年度 累計折舊/ 長期投資 評價	本 年 度 變 動					本年度累 計折舊/長 期投資評 價變動數	期末餘額
			增 加		減 少		主要增減 原因說明		
			金 額	類型	金 額	類型			
非理財目的之長期投資									
土地	3,500								3,500
土地改良物	527	42						21	464
房屋及建築									
機械及設備	17,502	10,726	612	(1)				956	6,432
交通及運輸設備	3,499	2,957	200	(1)				152	590
雜項設備	26,168	18,521	1,040	(1)				1,366	7,321
購建中固定資產									
租賃資產									
租賃權益改良									
電腦軟體	67				25	(11)			42
權利									
發展中之無形資產									
其他無形資產									
遞耗資產									
其他									
合計	51,263	32,246	1,852		25			2,495	18,349

註：